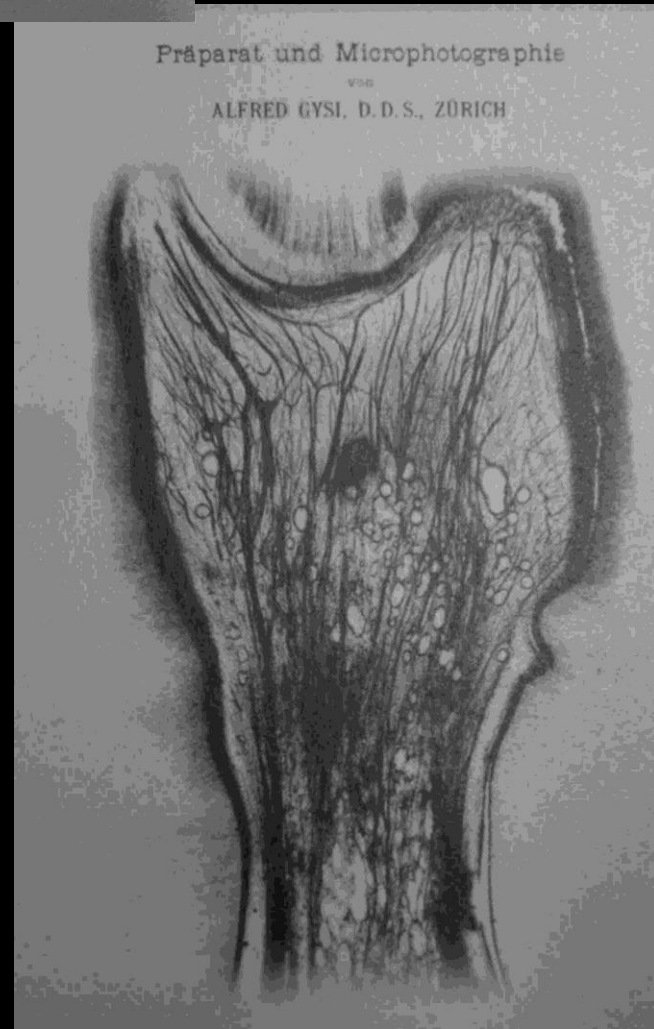
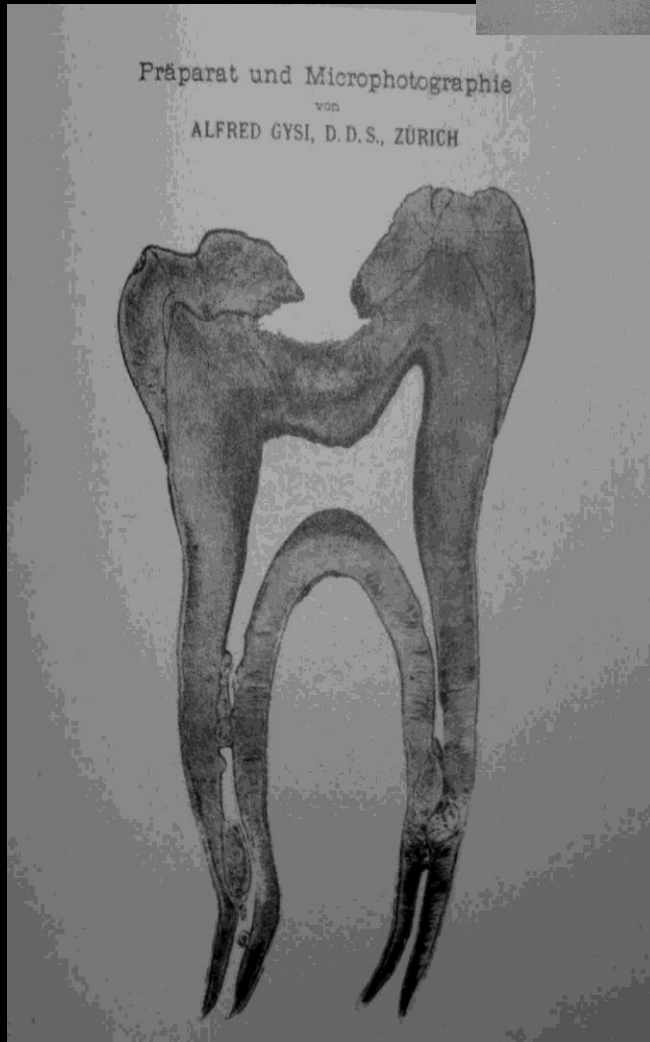


nel 1892 le prime microfotografie dei denti,

Alfred Gysi (1892)



der
konservierenden Zahnheilkunde

von

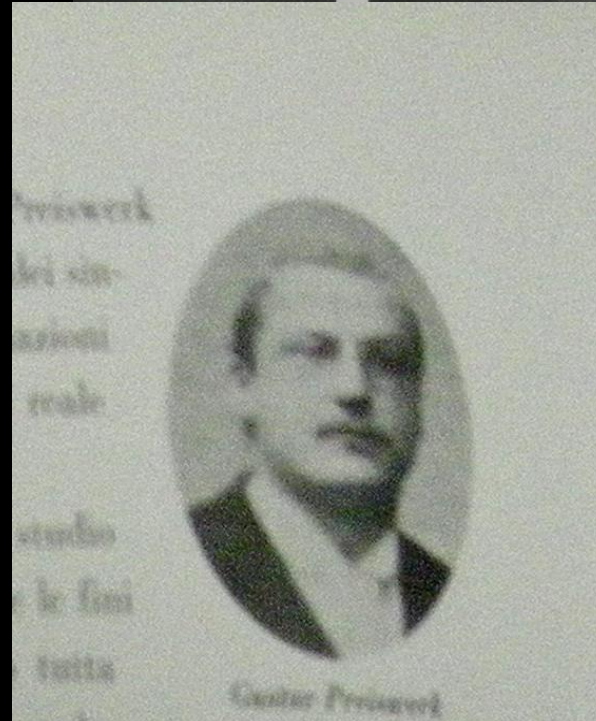
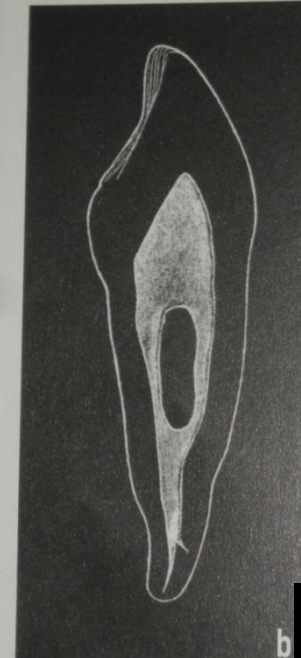
Dr. med. und phil. Gustav Preiswerk

Mit 32 vielfarbigen Tafeln
und 325 Textabbildungen

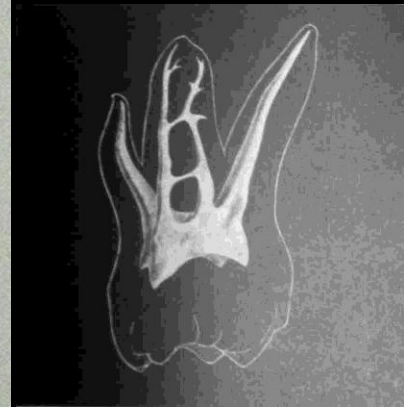


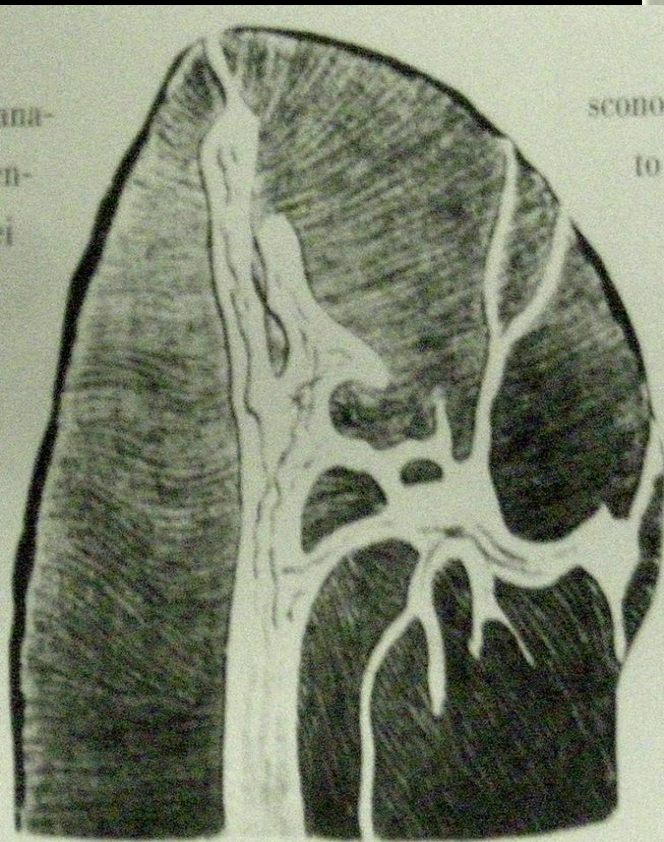
München
J. F. LEHMANN'S VERLAG
1912

Gustav Preiswerk / Lehrbuch und atlas konservier...



Gustav Preiswerk





Premolare superiore (regio ramificatoria)



Guido Fischer



VOL. XI.

GIUGNO 1913

N. 9.

LA STOMATOLOGIA

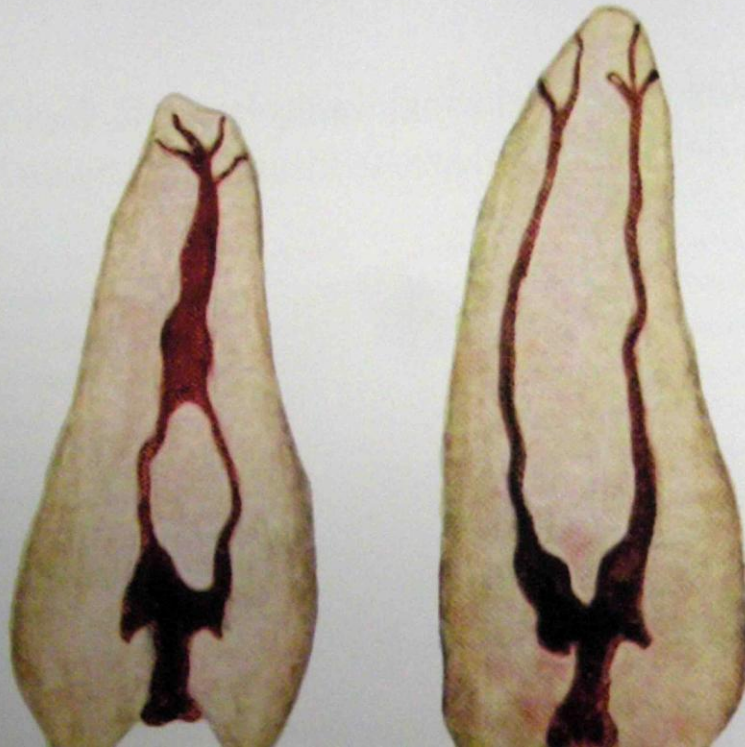
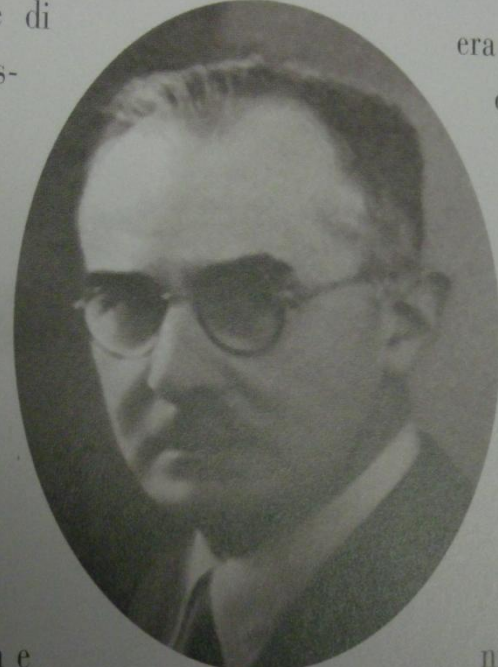
ORGANO UFFICIALE DELLA FEDERAZIONE STOMATOLOGICA ITALIANA

LAVORI ORIGINALI ITALIANI



R.R. Istituti Clinici di Perfezionamento di Milano.
ISTITUTO STOMATOLOGICO ITALIANO
DAL LABORATORIO DI PATOLOGIA SPECIALE

Su ll'anatomia dei canali radicolari dei denti umani



superiore

Primo premolare s



Radice mesio



HAND-ATLAS
OF
HUMAN ANATOMY

BY
WERNER SPALTEHOLZ

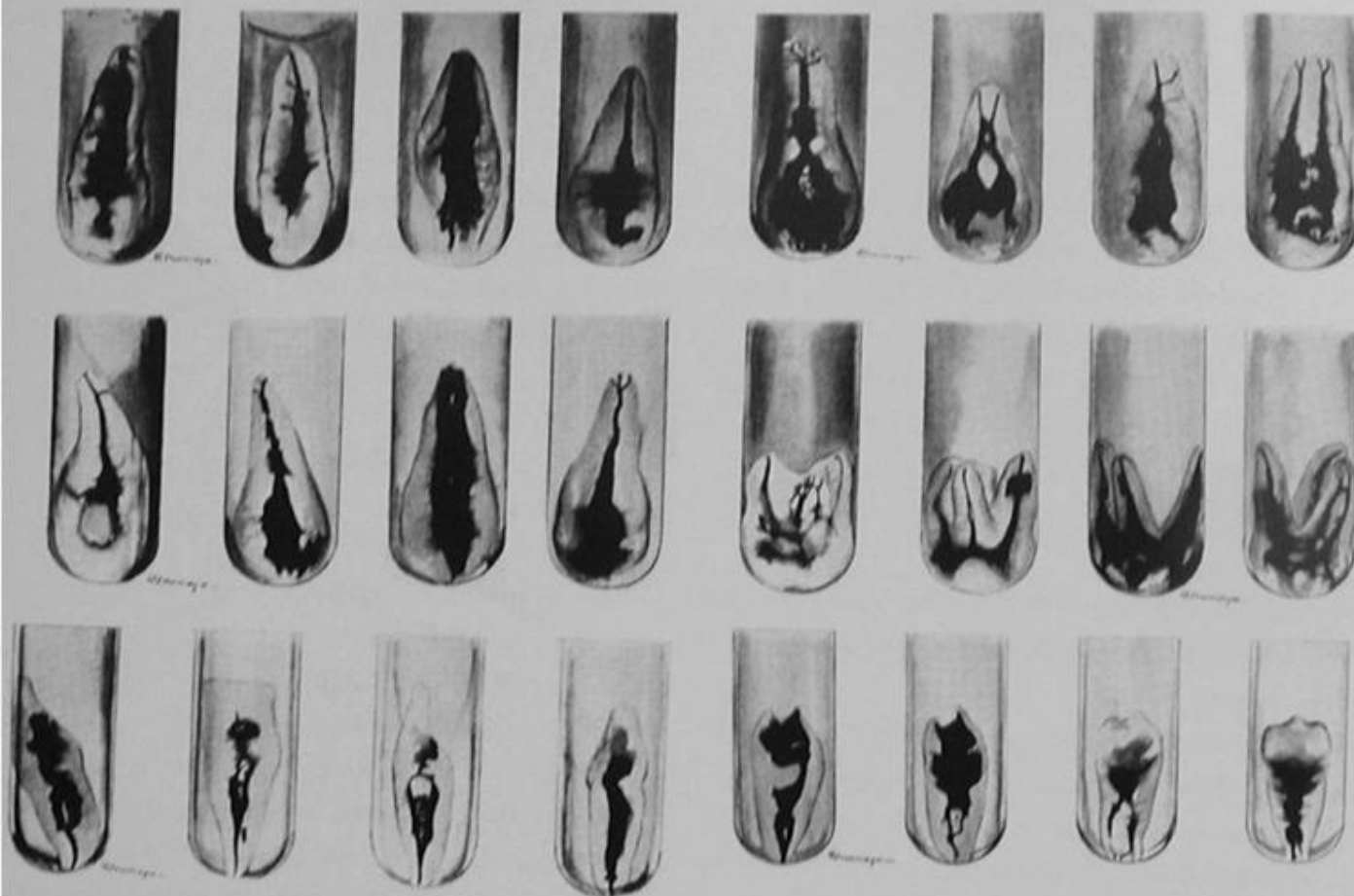
PROFESSOR OF ANATOMY IN THE UNIVERSITY OF GIESSEN

REVISED EDITION BY ANTON DINE

VOL. I
BONES, JOINTS, LIGAMENTS

THE UNIVERSITY OF CHICAGO
PUBLISHED BY THE UNIVERSITY OF CHICAGO PRESS

Le diafanizzazioni di T. Okumura (1918-1926)



lari



T. Okumura

lare

radicola-
evano presentare forcazioni ana-
ulteriori forcazioni. Quando un
e della radice si parlava di forca-
ne bassa se la zona risultava più
ideva per l'intera estensione della
stinti, si noteva dire che sussiste-

OPERATIVE DENTISTRY

BY

W. CLYDE DAVIS, A.M., M.D., D.D.S.,

FORMER PROFESSOR OF OPERATIVE AND ORTHODONTIC DENTISTRY AND DEAN OF THE
FACULTY, THE UNIVERSITY OF NEBRASKA, COLLEGE OF DENTISTRY,
LINCOLN, NEBRASKA.

FOURTH REVISED EDITION

BY LITHO

C. V. MOSBY COMPANY

1923

*W. Clyde Davis (Essentials of operative dentistry,
quarta edizione 1923)*



Walter Hess

L'anatomia dei canali radicolari dei denti permanenti umani

er Hess, pubblicato nel 1917, è indubbiamente importante e dettagliato sull'anatomia dei canali radicolari perché l'osservazione di 2.800 denti per tipo di dente, ha permesso di stabilire l'anatomia media. Per questo studio è praticato il metodo di Schlegel, salvo per la sostituzione del gesso con il metallo, e il sistema di Koller, che è più fragile e instabile, con il sistema di Hess, che è più resistente. Il dente è distrutto la polpa con il cloruro di zinco, e dopo la disinfezione in alcool, i denti sono lavati con acqua corrente, lasciando



caucciù, si montano i denti su una zona di osservazione".

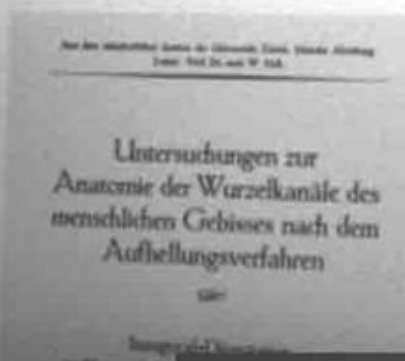
Per questo studio sono stati adoperati solo denti con polpe non danneggiate, e l'anatomia non fosse influenzata da eventi patologici. Inoltre, poiché non esistevano dati sull'influenza dell'età sullo sviluppo dei canali radicolari, con specifico riferimento alla forma, con questo lavoro si è cercato di colmare questa lacuna.

Il materiale usato per le ricerche era

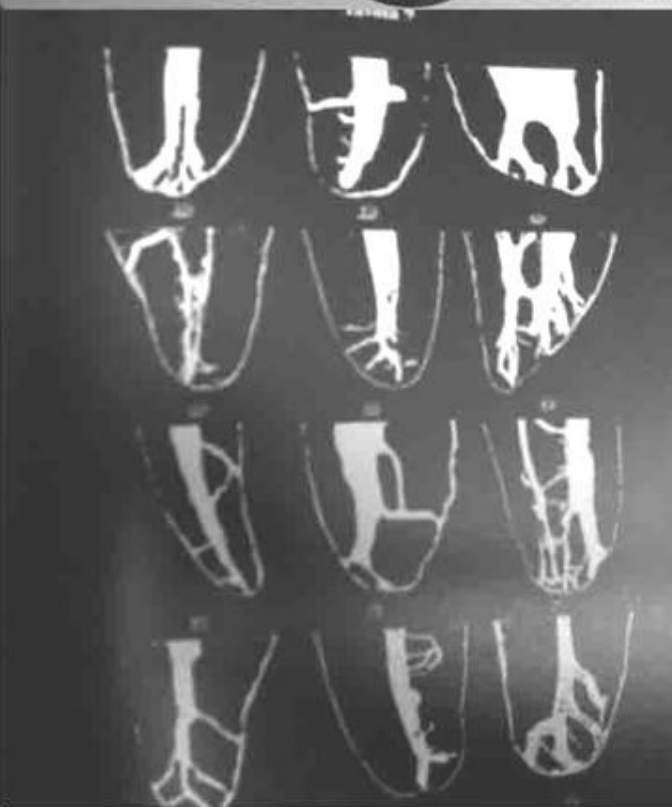
Terzo lavoro morfologico della Scuola di Walter Hess (1923)

Le tavole anatomiche di Walter Hess

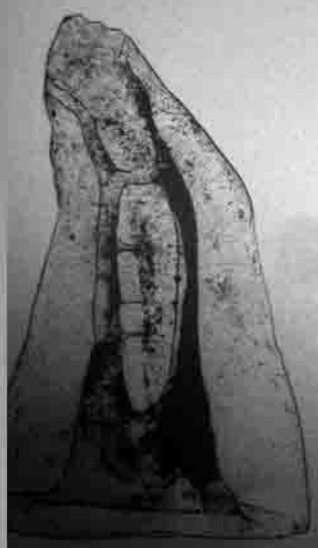
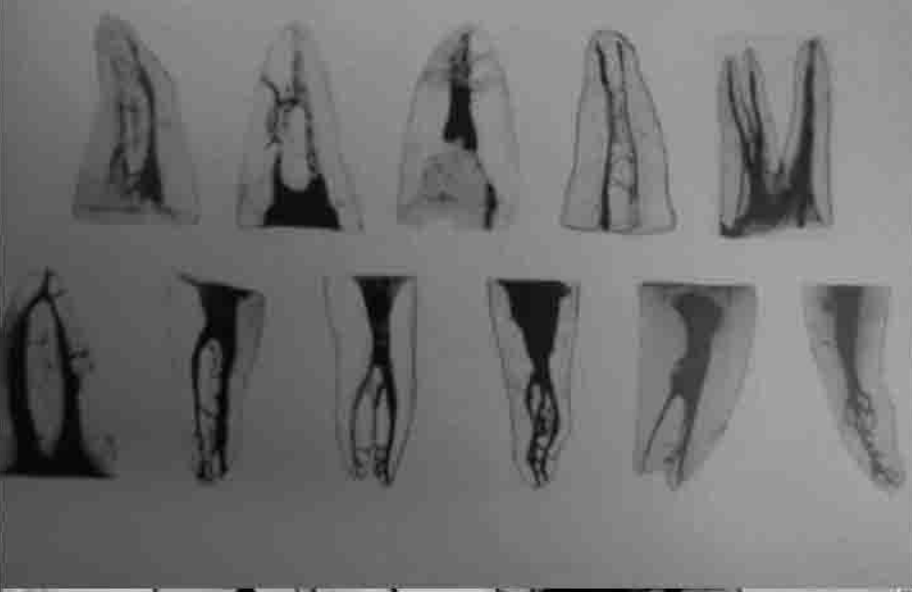
... dell'anatomia dei canali radicolari...
... pubblicata a Zurigo nel...
... Keller come tesi di laurea, ma...
... anatomiche di Walter Hess...
... morfologia degli studi sulla morfologia...
... della Scuola di Zurigo diretta...
... stato preceduto, nel 1917,...



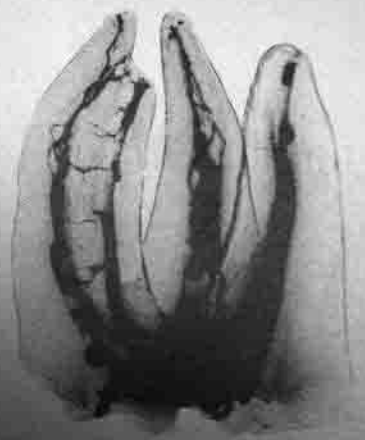
camera pulpale con un...
... così da permettere un...
... imbocchi dei canali radicolari...
... sistema può essere visualizzato...
... molare superiore, anche l'...
... canale. Si immergono tutti...
... ossigenata, e si lasciano a...
... stufa a 37 °C.



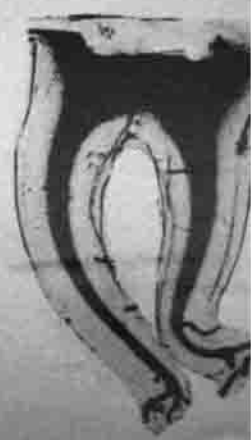
Dettagli di parasolati superiori e inferiori



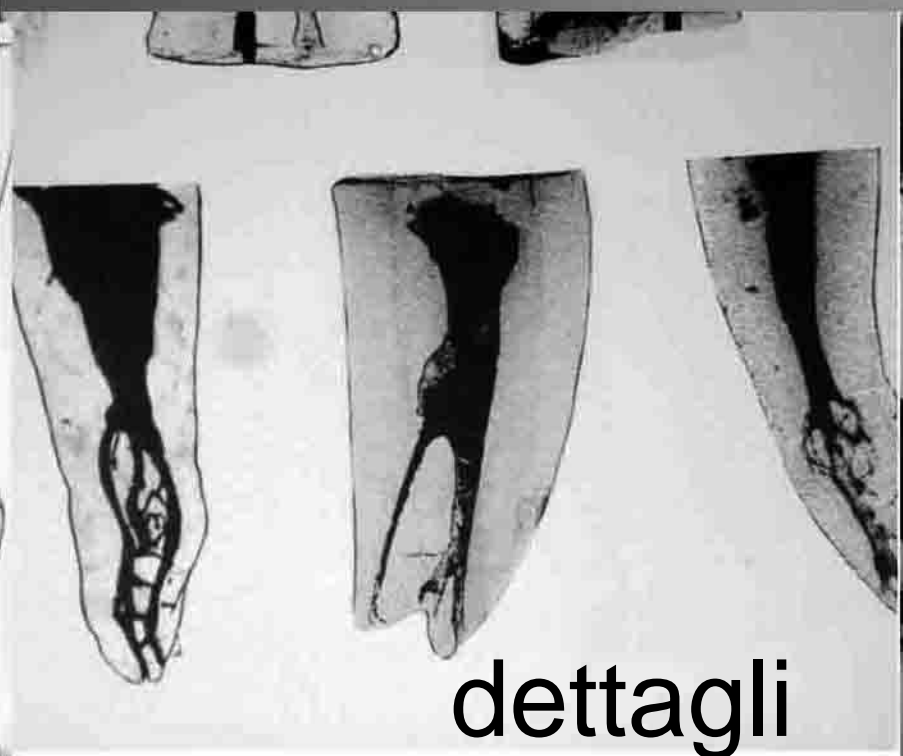
Quinto superiore



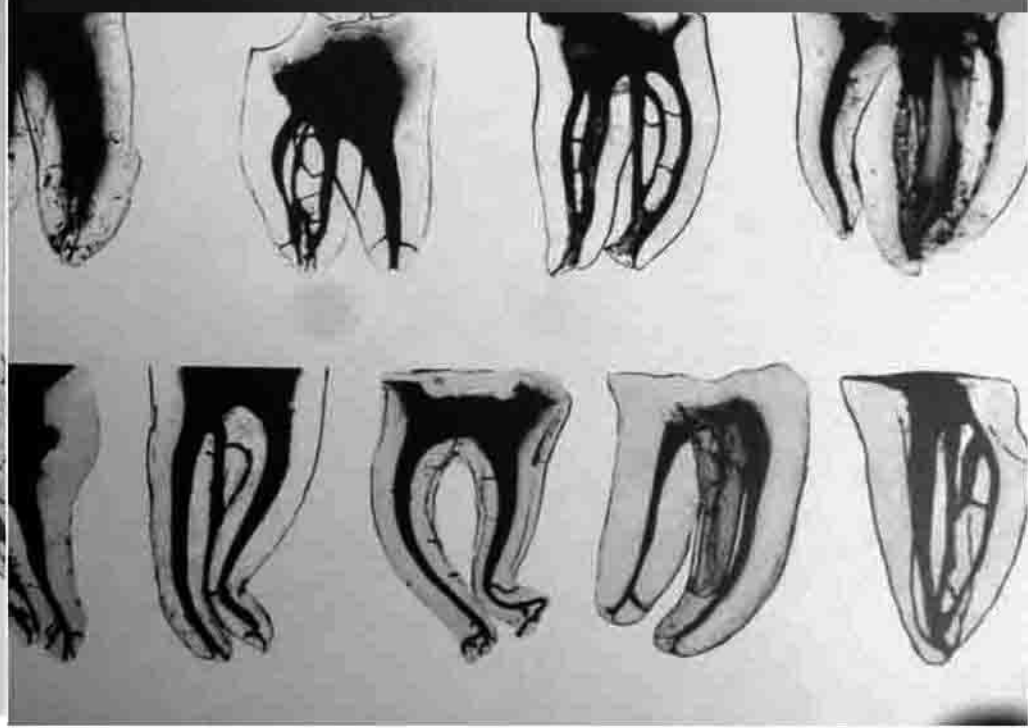
Setto superiore



Settimo inferiore

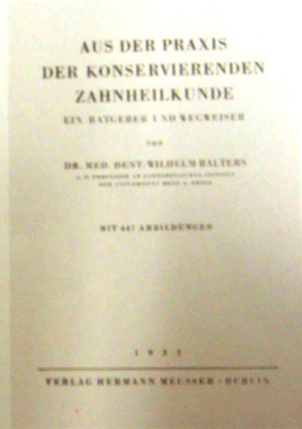


dettagli





Wilhelm Balters (1893-1972)



Wilhelm Balters (Aus der Praxis der Konservierenden Zahnheilkunde, 1933)



Abb. 128. Konservierende zigt. weich

Eduard M. Hall (1928-1930)

PULPLESS TOOTH PROBLEMS

AND A MANUAL ON ROOT-CANAL TECHNIC

BY

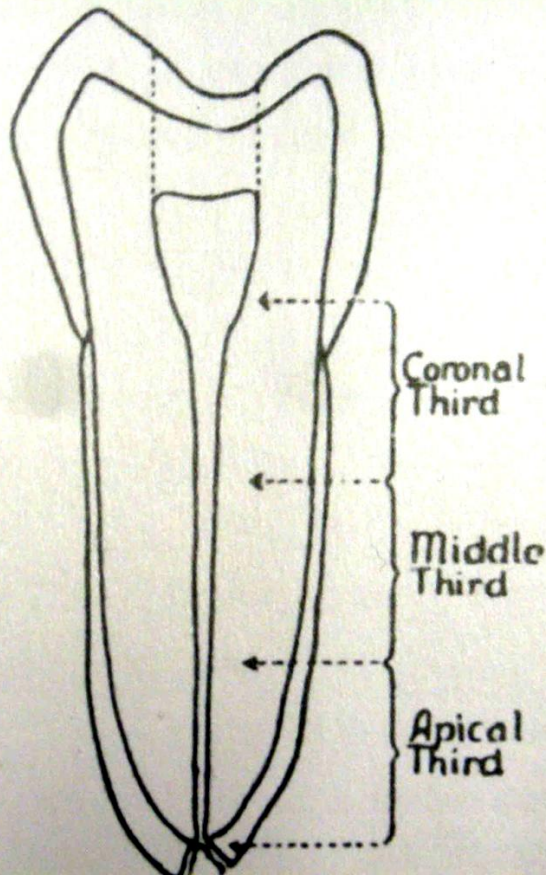
EDOUARD M. HALL, D. D. S., F. A. C. D.

Professor of Oral Diagnosis and Instructor in Root-Canal Technic
KANSAS CITY WESTERN DENTAL COLLEGE

School of Dentistry
LINCOLN AND LEE UNIVERSITY
KANSAS CITY, MISSOURI

•

Second Edition, Revised 1930



1936

- Walker inizia ad utilizzare l'ipoclorito di sodio come irrigante canalare